

Centrage des sorties sur les CTF à tambour AGFA

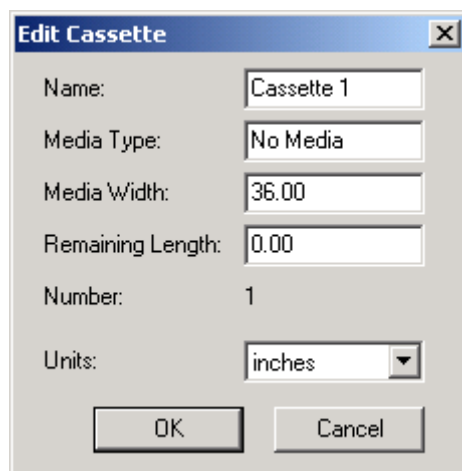
Les perforations sur les unités à tambour Agfa sont positionnées de chaque côté de la circonférence du tambour. Elles sont centrées sur la largeur du tambour. De cette façon elles se trouvent toujours centrées sur la largeur du film - si le film est convenablement chargé dans la cassette débitrice. Le centrage de l'image par rapport aux perforations sur une unité à tambour Agfa (AV25 AV36, AV44 etc.) devrait être, en théorie aussi facile que de centrer l'image sur la largeur du support.

Le problème est la précision du placement des perforations au centre du support. Il est très important que les images soient très parfaitement centrées sur les perforations, mais il n'est pas facile de concevoir un système capable de compenser les variations de tailles du film et d'autres facteurs pouvant affectés la position des perforations et des images.

C'est pour cette raison qu'il y a une méthode pour ajuster la position de l'image. En suivant les procédures expliquées ci-dessous, vous devriez être en mesure de positionner parfaitement une image au centre des perforations sur des unités à tambour Agfa.

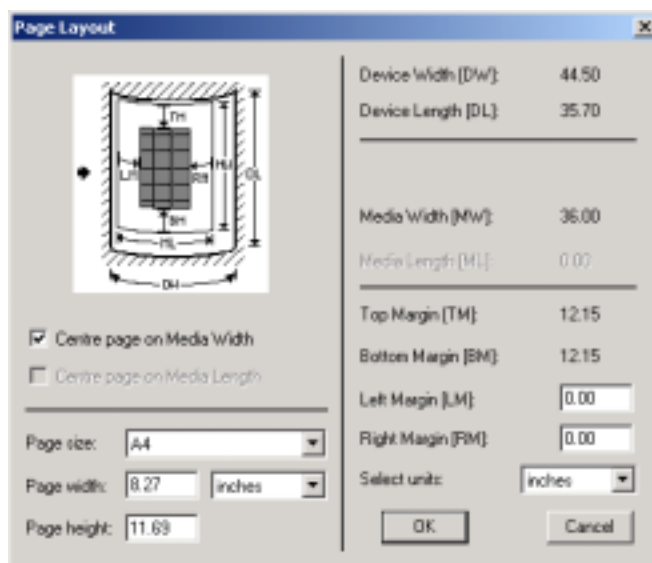
Pour pouvoir suivre ces procédures, il est nécessaire d'avoir une bonne connaissance de la façon de travailler du RIP et de connaître les diverses étapes nécessaires à la création et à la modification des Page Setups, ainsi que le paramétrage des cassettes dans le RIP.

1. Créer une définition de cassette qui contient la largeur du support utilisé. L'exemple ci-dessous utilise une largeur de support de 36 pouces.



2. Créer un Page Setup pour le périphérique souhaité.
3. Associer la Cassette au Page Setup.

4. Dans la fenêtre du Page Setup, sélectionner le bouton "PageLayout" pour ouvrir la fenêtre du Page Layout. (voir l'exemple ci-dessous)



Note dans l'exemple de la fenêtre Page Layout ci-dessus, la flèche située à gauche de l'illustration du tambour, représente le sens du parcours du film. MW représente la largeur du support et ML la longueur du support ou la circonférence du tambour. Vous remarquerez que LM (marge gauche) et RM (marge droite) ne sont pas relatives à la largeur du support. Ceci porte à confusion mais ce sera un facteur important pour positionner les fichiers.

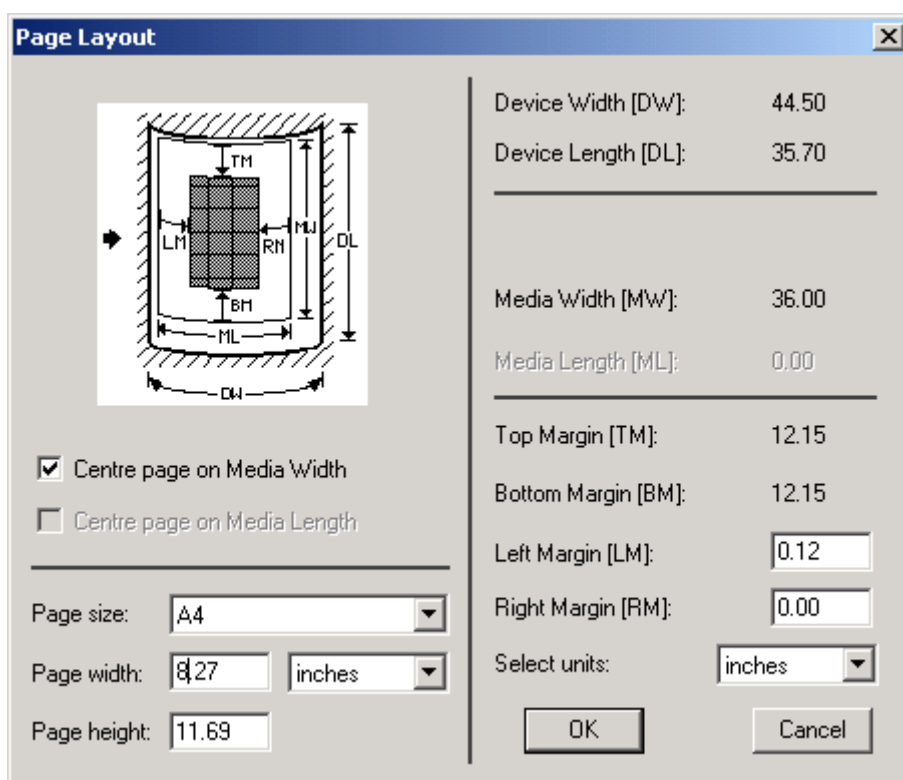
5. Cocher la case "Center page on Media Width." (centrer la page sur la largeur du support). Ceci permettra de verrouiller les marges du haut et du bas, car ce sont les marges utilisées pour déplacer l'image de "droite à gauche" par rapport aux perforations. Ne vous souciez pas du fait que le format de page ou les marges ne correspondent pas à vos besoins spécifiques. Ces valeurs sont ajustées à la volée par le RIP, selon la taille de l'image que vous envoyez au RIP.
6. Envoyer un fichier au RIP en utilisant ce Page Setup. Envoyer le fichier en sortie et noter la position de l'image relative aux perforations. **NE PAS SE SOUCIER DE LA DISTANCE DU HAUT ET DU BAS DES PERFORATIONS**; Les décalages par rapport aux perforations seront traités plus loin dans cette note technique.

IMPORTANT : si l'image est trop à gauche par rapport aux perforations, vous devrez diminuer la taille que vous avez spécifiée dans le Media Width (largeur support). Si l'image est trop à droite par rapport aux perforations, vous devrez augmenter la taille que vous avez spécifiée dans le Media Width (largeur support).

Les unités à tambour Agfa ne peuvent insoler que par $3/10^e$ de pouce dans la laize du support. Cela signifie que si vous utilisez un support de 36 pouces, le périphérique ne pourra insoler que sur 35.7 pouces de support. Si vous découvrez que vous devez augmenter la taille de la laize du support au-delà de la surface de flashage utile (largeur support moins $3/10^e$ de pouce), il sera peut être nécessaire de placer une limite dans le RIP. Si vous devez entrer une valeur importante et que vous avez des erreurs pendant le flashage, appeler le service technique de votre fournisseur pour savoir comment configurer la largeur de support maxi dans le RIP.

7. Entrer une nouvelle valeur pour votre laize de support. Plus grande pour déplacer l'image sur la gauche, plus petite pour déplacer l'image sur la droite.
8. Envoyer un NOUVEAU fichier en utilisant le même Page Layout avec la nouvelle laize de support dans la cassette et insoler le fichier.
9. Vérifier que l'image a bougé et répéter la procédure jusqu'à ce que l'image soit correctement centrée.

Pour déplacer une image vers le "haut" et vers le "bas" par rapport aux perforations, Vous serez amené à utiliser les mêmes fenêtres et les mêmes techniques que celles expliquées au-dessus. Cependant, seule la valeur "Left Margin [LM]" (Marge Gauche) sera à modifier comme montré dans la fenêtre ci-dessous :



Augmenter la valeur LM (Marge Gauche) permet d'éloigner l'image des perforations.
Diminuer la valeur LM (Marge Gauche) permet de rapprocher l'image des perforations.

Des valeurs négatives peuvent être utilisées.

Il sera nécessaire de suivre la même procédure pour effectuer d'autres décalages d'image par rapport aux perforations selon les films et les presses utilisés et d'avoir un Page Setup différent avec d'autres marges pour chaque configuration.

Si des erreurs apparaissent pendant les essais de positionnement haut et bas des images par rapport aux perforations, il faudra établir une limite dans le RIP. Il vous sera peut-être nécessaire d'appeler le service technique de votre fournisseur pour savoir comment configurer la hauteur de support maxi dans le RIP.